



Professional **HEAVY DUTY**

GWS 20-125 SB | GWS 20-125 TSB

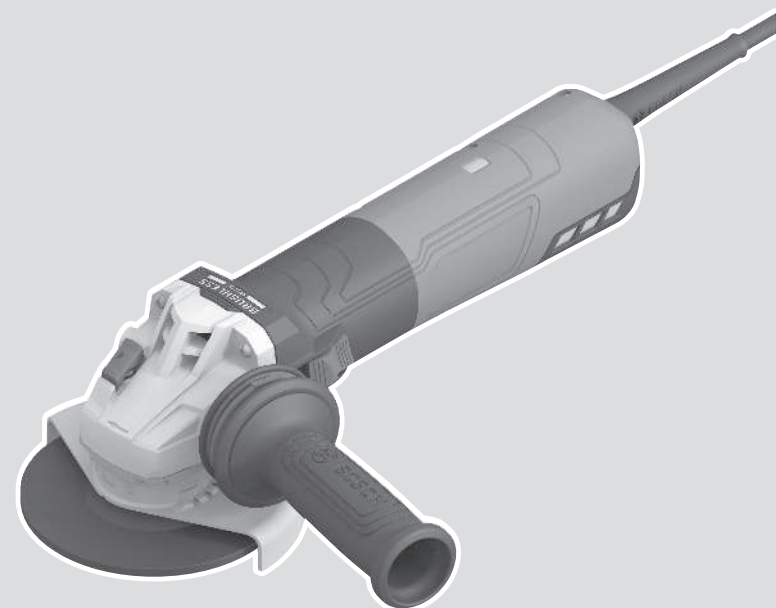
Robert Bosch Power Tools GmbH
70538 Stuttgart
GERMANY

www.bosch-pt.com

1 609 92A 9CD (2025.09) 0 / 25



1 609 92A 9CD

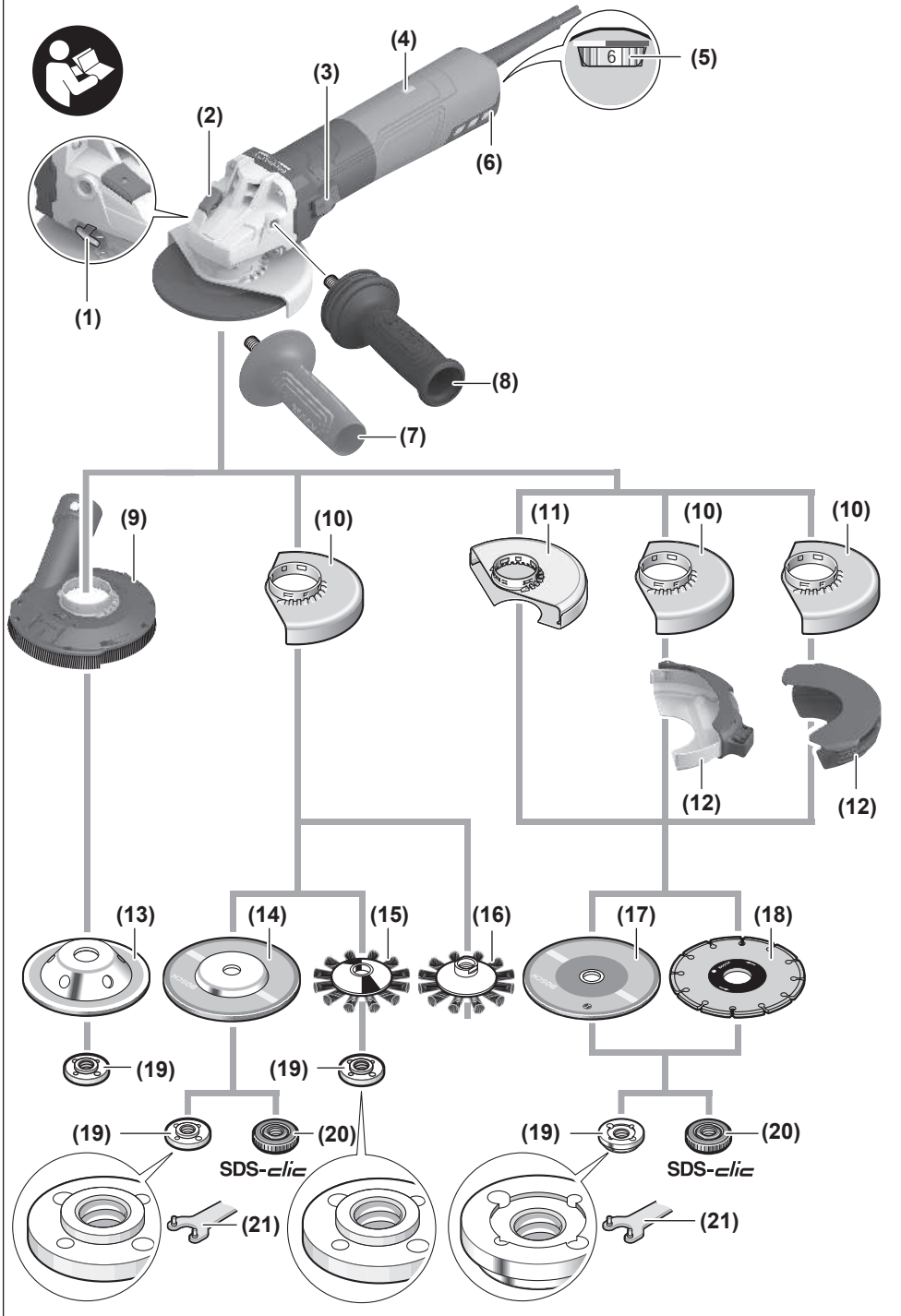


sr Originalno uputstvo za rad



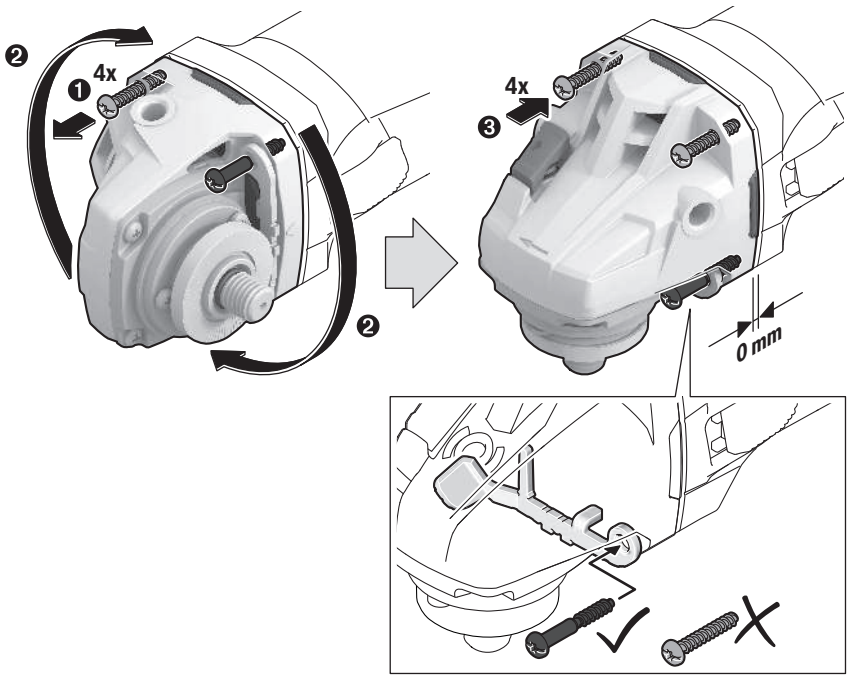




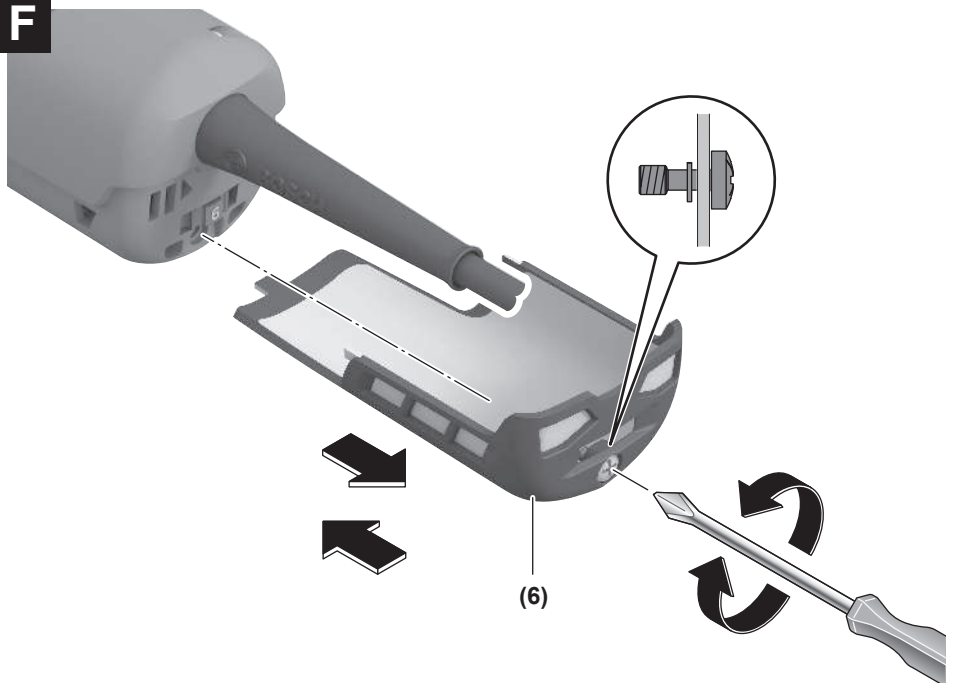


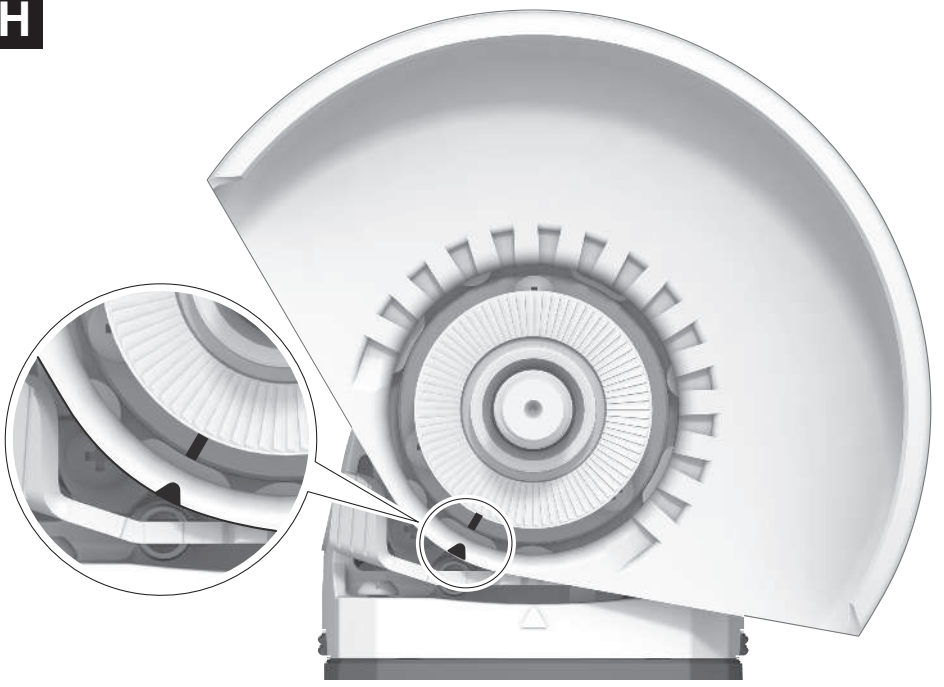


E



F



G**H**

Srpski

Bezbednosne napomene

Opšte sigurnosne napomene za električne alate

⚠ UPOZORENJE Pročitajte sva sigurnosna upozorenja, uputstva, ilustracije i specifikacije isporučene uz ovaj električni alat. Propusti u pridržavanju svih dolenađenih uputstava mogu imati za posledicu električni udar, požar i/ili teške povrede.

Čuvajte sva upozorenja i uputstva za buduću upotrebu.

Pojam „električni alat“ upotrebljen u upozorenjima odnosi se na električne alate sa pogonom na struju (sa kablom) i na električne alate sa akumulatorskim pogonom (bez kabla).

Sigurnost radnog područja

- ▶ **Držite vaše radno područje čisto i dobro osvetljeno.** Nered ili neosvetljena radna područja mogu voditi nesrećama.
- ▶ **Ne radite sa električnim alatom u okolini ugroženoj eksplozijom, u kojoj se nalaze zapaljive tečnosti, gasovi ili prašina.** Električni alati stvaraju varnice koje mogu zapaliti prašinu ili isparenja.
- ▶ **Držite podalje decu i druge osobe za vreme korišćenja električnog alata.** Stvari koje vam odvrću pažnju mogu dovesti do gubitka kontrole.

Električna sigurnost

- ▶ **Priključni utikač električnog alata mora odgovarati utičnici. Utikač ne sme nikako da se menja. Ne upotrebljavajte adaptere utikača zajedno sa električnim alatima zaštićenim uzemljenjem.** Nemodifikovani utikači i odgovarajuće utičnice smanjuju rizik od električnog udara.
- ▶ **Izbegavajte kontakt telom sa uzemljenim površinama kao što su cevi, radijatori, šporeti i frižideri.** Postoji povećani rizik od električnog udara ako je vaše telo uzemljeno.
- ▶ **Držite električni alat što dalje od kiše ili vlage.** Prodor vode u električni alat povećava rizik od električnog udara.
- ▶ **Kabl ne koristite u druge svrhe. Nikada ne koristite kabl za nošenje električnog alata, ne vucite ga i ne izvlačite ga iz utičnice. Držite kabl dalje od vreline, ulja, oštih ivica ili pokretnih delova.** Oštećeni ili umršeni kablovi povećavaju rizik od električnog udara.
- ▶ **Ako sa električnim alatom radite na otvorenom, upotrebljavajte samo produžne kablove koji su pogodni za upotrebu na otvorenom.** Upotreba kabla pogodnog za upotrebu na otvorenom smanjuje rizik od električnog udara.
- ▶ **Ako ne možete da izbegnete rad sa električnim alatom u vlažnoj okolini, koristite zaštitni uređaj diferencijalne struje (RCD).** Upotreba zaštitnog uređaja diferencijalne struje smanjuje rizik od električnog udara.

Sigurnost osoblja

- ▶ **Budite pažljivi, pazite na to šta radite i postupajte razumno tokom rada sa vašim električnim alatom. Ne koristite električni alat ako ste umorni ili pod uticajem droge, alkohola ili lekova.** Momenat nepažnje kod upotrebe električnog alata može rezultirati ozbiljnim povredama.
- ▶ **Nosite ličnu zaštitnu opremu. Uvek nosite zaštitne naočare.** Nošenje zaštitne opreme, kao što je maska za prašinu, sigurnosne cipele koje ne kliču, zaštitni šlem ili zaštita za sluh, zaviso od vrste i upotrebe električnog alata, smanjuje rizik od povreda.
- ▶ **Izbegavajte nenamerno puštanje u rad. Uverite se da je električni alat isključen, pre nego što ga priključite na struju i/ili na akumulator, uzmete ga ili nosite.** Nošenje električnog alata sa prstom na prekidaču ili priključivanje na struju uključengog električnog alata vodi do nesreće.
- ▶ **Uklonite bilo kakve ključeve za podešavanje ili ključeve za zavrtnjeve, pre nego što uključite električni alat.** Ostavljanje ključa za zavrtnjeve ili ključa prikačenog na rotirajući deo električnog alata može rezultirati ličnom povredom.
- ▶ **Izbegavajte nepravilno držanje tela. Pobrinite se uvek da stabilno stojite i u svako doba održavajte ravnotežu.** Ovo omogućava bolje upravljanje električnim alatom u neočekivanim situacijama.
- ▶ **Nosite pogodnu odeću. Ne nosite široku odeću ili nakit. Držite kosu i odeću dalje od pokretnih delova.** Pokretni delovi mogu zahvatiti široku odeću, nakit ili dugu kosu.
- ▶ **Ako mogu da se montiraju uređaji za usisavanje i skupljanje prašine, uverite se da li su priključeni i upotrebljeni kako treba.** Usisavanje prašine može smanjiti rizike koji su povezani sa prašinom.
- ▶ **Ne dozvolite da pouzdanje koje ste stekli čestom upotrebom alata utiče na to da postanete neoprezni i da zanemarite sigurnosne principe za upotrebu alata.** Neoprezno delovanje može prouzrokovati teške povrede u deliću sekunde.

Upotreba i briga o električnim alatima

- ▶ **Ne preopterećujte aparat. Upotrebljavajte električni alat koji je pogodan za vaš zadatak.** Odgovarajući električni alat radi bolje i sigurnije tempom za koji je projektovan.
- ▶ **Ne koristite električni alat čiji je prekidač u kvaru.** Svaki električni alat koji se ne može kontrolisati prekidačem je opasan i mora se popraviti.
- ▶ **Izvcite utikač iz utičnice i/ili izvadite akumulatorsku bateriju iz električnog alata, ukoliko je to moguće, pre nego što izvršite bilo kakva podešavanja, promenu pribora ili pre nego što uskladištite električni alat.** Takve preventivne sigurnosne mere smanjuju rizik od slučajnog pokretanja električnog alata.
- ▶ **Čuvajte nekorišćene električne alate izvan dometa dece i ne dozvoljavajte korišćenje alata osobama koje**

ne poznaju isti ili nisu pročitale ova uputstva. U rukama neobučениh korisnika električni alati postaju opasni.

- ▶ **Održavajte električni alat i pribor.** Proverite da li pokretni delovi aparata besprekorno funkcionišu i da li su dobro povezani, da li su delovi možda polomljeni ili su tako oštećeni da je ugroženo funkcionisanje električnog alata. Pre upotrebe popravite alat ukoliko je oštećen. Mnoge nesreće su prouzrokovane lošim održavanjem električnih alata.
- ▶ **Održavajte alate za sečenje oštre i čiste.** Sa adekvatno održanim alatom za sečenje sa oštrim sečivima manja je verovatnoća da će doći do zapinjanja i upravljanje je jednostavnije.
- ▶ **Upotrebljavajte električni alat, pribor, alate koji se umeću itd. prema ovim uputstvima. Obratite pažnju pritom na uslove rada i posao koji morate obaviti.** Upotreba električnog alata za namene drugačije od predviđenih može voditi opasnim situacijama.
- ▶ **Održavajte drške i prihvatne površine suvim, čistim i bez ostataka ulja ili masnoće.** Klizave drške ili prihvatne površine ne omogućavaju bezbedno rukovanje i upravljanje alatom u neočekivanim situacijama.

Servisiranje

- ▶ **Neka vam vaš električni alat popravljа samo kvalifikovano osoblje, koristeći samo originalne rezervne delove.** Ovo će osigurati očuvanje bezbednosti električnog alata.

Sigurnosna uputstva za ugaone brusilice

Standardna bezbednosna upozorenja za operacije brušenja, šmirglanja, brušenja žičanom četkom ili sečenja:

- ▶ **Ovaj električni alat je namenjen da radi kao brusilica, žičana četka, sekač otvora ili alat za sečenje.** Pročitajte sva bezbednosna upozorenja, uputstva, ilustracije i specifikacije isporučene uz ovaj električni alat. Propusti kod pridržavanja svih dolenavedениh uputstava mogu imati za posledicu električni udar, požar i/ili teške povrede.
- ▶ **Operacije kao što je poliranje ne smeju se obavljati ovim električnim alatom.** Operacije za koje električni alat nije predviđen mogu predstavljati opasnost i izazvati lične povrede.
- ▶ **Nemojte prilagođavati ovaj električni alat da radi na način za koji nije posebno projektovan i naznačen od strane proizvođača alata.** Takvo prilagođavanje može dovesti do gubitka kontrole i izazvati ozbiljnu telesnu povredu.
- ▶ **Ne koristite dodatni pribor koji nije posebno dizajniran u preporučen od strane proizvođača alata.** Sama činjenica da se dodatak može prikačiti na električni alat, ne garantuje bezbedan rad.
- ▶ **Nominalna brzina pribora mora biti barem jednaka maksimalnoj brzini označenoj na električnom alatu.**

Pribor koji radi pri brzini većoj od nominalne se može slomiti i razleteti okolo.

- ▶ **Spoljašnji prečnik i debljina pribora moraju biti u okviru navedениh kapaciteta vašeg električnog alata.** Pribor neodgovarajuće veličine se ne može zaštititi niti kontrolisati na adekvatan način.
- ▶ **Dimenzije pribora koji se montira moraju odgovarati dimenzijama potpornog hardvera električnog alata.** Kod pribora koji ne odgovara potpornom hardveru električnog alata može doći do gubitka balansa, prekomernog vibriranja, što može izazvati gubitak kontrole.
- ▶ **Ne koristite oštećeni dodatni pribor. Pre svakog korišćenja proverite da li na dodatnom priboru, kao što su abrazivni diskovi ima naprsina i krhotina, na potpornoj podlošci pukotina, poderotina ili prekomernog habanja, na žičanoj četki olabavljenih ili napuklih žica. Ako dode do ispuštanja električnog alat ili pribora, proverite da li ima oštećenja ili postavite neoštećeni dodatni pribor. Nakon provere i postavljanja dodatnog pribora, potrebno je da vi i posmatrač stanete dalje od rotacionog pribora i da pokrenete električni alat na maksimalnoj brzini bez opterećenja na jedan minut.** Oštećeni pribor će se u normalnim uslovima slomiti tokom ovog probnog perioda.
- ▶ **Nosite ličnu zaštitnu opremu. U zavisnosti od primene, koristite štitnik za lice, zaštitne manje ili veće naočare. Prema potrebi, nosite masku za prašinu, zaštitu za sluh, rukavice i radnu keclju koja može da zaustavi male abrazivne ili fragmente predmeta obrade.** Zaštita za oči mora biti u stanju da zaustavi leteće krhotine koje se stvaraju pri raznim primenama. Maska za prašinu ili respirator moraju biti u stanju da filtriraju čestice koje se stvaraju pri određenoj primeni. Produžena izloženost buci visokog intenziteta može izazvati oštećenje sluha.
- ▶ **Držite posmatrača na sigurnoj udaljenosti od područja rada. Svako ko stupa na područje rada mora nositi ličnu zaštitnu opremu.** Fragmenti predmeta obrade ili slomljenog pribora mogu se razleteti i izazvati povredu izvan neposredne zone rada.
- ▶ **Električni alat držite za izolovane prihvatne površine prilikom izvođenja operacije gde rezni pribor može doći u kontakt sa skrivenim žicama ili sopstvenim kablom.** Rezni pribor koji dode u kontakt sa provodnom žicom može dovesti do toga da izloženi metalni delovi električnog alata postanu provodnici što rukovaoca može izložiti električnom udaru.
- ▶ **Kabl pozicionirajte van putanje rotacionog pribora.** Ukoliko izgubite kontrolu, kabl se može iseći ili zakačiti i vaša šaka ili ruka može biti povučena u rotacioni pribor.
- ▶ **Nikada ne spuštajte alat dok se pribor potpuno ne zaustavi.** Rotacioni pribor može zahvatiti površinu i otrgnuti se vašoj kontroli.
- ▶ **Ne pokrećite električni alat dok ga nosite sa sobom.** Slučajan kontakt sa rotacionim priborom može zakačiti vašu odeću, povlačeći tako pribor ka vašem telu.

- ▶ **Redovno čistite ventilacione otvore na električnom alatu.** Ventilator motora će uvlačiti prašinu u kućište, a prekomerna akumulacija metala u prahu može izazvati električni rizik.
- ▶ **Ne rukujte električnim alatom u blizini zapaljivih materijala.** Varnice mogu zapaliti takav materijal.
- ▶ **Ne koristite pribor koji zahteva tečna rashladna sredstva.** Korišćenje vode ili drugih tečnih rashladnih sredstava može rezultirati smrću ili električnim udarom.

Povratni udarac i povezana upozorenja:

Povratni udarac je iznenadna reakcija na uklješteni ili zahvaćeni rotacioni točak, potpornu podlošku, četku ili neki drugi deo pribora. Uklještenje ili kačenje rotacionog pribora može izazvati zadržku samog pribora što dalje može dovesti do prisilnog usmeravanja električnog alata koji je van kontrole u suprotnom smeru od smera rotacije pribora u tački zaglavljivanja.

Na primer, ukoliko predmet obrade zakači ili uklješti abrazivni točak, ivica točka koji ulazi u tačku uklještenja može se zariti u površinu materijala izazivajući uspinjanje ili izbacivanje točka. Točak može odskočiti bilo prema rukovaocu ili od njega, u zavisnosti od kretanja točka u tački uklještenja. U ovim uslovima takođe može doći do pucanja abrazivnih točkova.

Povratni udarac je rezultat pogrešne upotrebe alata i/ili pogrešnih postupaka, odnosno uslova prilikom rada i može se izbeći preduzimanjem odgovarajućih mera opreza kako je naznačeno u nastavku.

- ▶ **Obema rukama čvrsto držite električni alat i postavite svoje telo i ruke u položaj koji vam omogućava da se oduprete sili povratnog impulsa. Uvek koristite pomoćnu dršku, ukoliko je isporučena, za maksimalnu kontrolu nad povratnim udarcem ili obrtnom silom prilikom pokretanja.** Rukovalac je u stanju da kontroliše reakcije obrtne sile ili sile povratnog udara, ukoliko su preduzete odgovarajuće mere opreza.
- ▶ **Nikada nemojte stavljati šaku blizu rotacionog pribora.** Može doći do povratnog udara pribora preko Vaše šake.
- ▶ **Nemojte postavljati telo u zonu u kojoj će se električni alat kretati ukoliko dođe do povratnog udara.** Povratni udarac će pokrenuti alat u smeru suprotnom od smera kretanja točka u tački kačenja.
- ▶ **Posebno vodite računa kada obrađujete uglove, oštre ivice itd. Izbegavajte poskakivanje i kačenje pribora.** Uglovi, oštre ivice ili poskakivanje mogu da dovedu do kačenja rotacionog pribora i tako izazovu gubitak kontrole ili povratni udarac.
- ▶ **Ne priključujte lanac motorne testere, sečivo za obradu drveta, segmentirani dijamantski disk sa perifernim zazorom većim od 10 mm, niti nazubljeno sečivo testere.** Takva sečiva stvaraju učestale povratne impulse i gubitak kontrole.

Posebna bezbednosna upozorenja za operacije brušenja i sečenja:

- ▶ **Koristite samo tipove diskova koji su navedeni za vaš električni alat i štitnik posebno dizajniran za izabrani disk.** Diskovi za koje električni alat nije dizajniran se ne mogu adekvatno zaštititi i stoga su nebezbedni.
- ▶ **Površina za brušenje srednjih pritisnutih diskova se mora montirati ispod ravni ruba štitnika.** Neadekvatno montiran disk koji prolazi kroz ravan ruba štitnika se ne može zaštititi na odgovarajući način.
- ▶ **Štitnik mora biti bezbedno pričvršćen na električni alat i pozicioniran za maksimalnu bezbednost, tako da najmanja površina diska bude izložena prema rukovaocu.** Štitnik pomaže u zaštiti rukovaoca od polomljenih fragmenata diska, slučajnog kontakta sa diskom i varnica koje bi mogle da zapale odeću.
- ▶ **Diskovi se moraju koristiti samo za preporučene primene. Na primer: ne brušite sa bočnom stranom reznog diska.** Abrazivni rezni diskovi su namenjeni za periferno brušenje, bočni pritisci primenjeni na ove diskove mogu izazvati njihovo pucanje.
- ▶ **Uvek koristite neoštećene prirubnice diska koje su propisne veličine i oblika za izabrani disk.** Odgovarajuće prirubnice diska podupiru disk, na taj način umanjujući mogućnost lomljenja. Odgovarajuće prirubnice reznih diskova se mogu razlikovati od onih za brusne diskove.
- ▶ **Ne koristite istrošene diskove sa većih električnih alata.** Disk namenjen većem električnom alatu nije pogodan za manje alate ili one veće brzine i može se raspasti.
- ▶ **Kada koristite diskove sa dvojakom namenom, uvek koristite odgovarajući štitnik za posao koji obavljate.** Ukoliko ne koristite odgovarajući štitnik, on možda neće pružiti željeni nivo zaštite, što može dovesti do teške povrede.

Dodatna posebna bezbednosna upozorenja za operacije sečenja:

- ▶ **Nemojte "zaglavljivati" rezni točak ili primenjivati prekomerni pritisak. Nemojte pokušavati da pravite preteranu dubinu reza.** Preveliki pritisak na disk povećava opterećenje i podložnost uvrtanju ili zapinjanju diska u rez kao i mogućnost povratnog impulsa ili lomljenja diska.
- ▶ **Nemojte postavljati telo u liniji sa rotacionim točkom niti iz njega.** Kada se točak, u tački rada, kreće od vašeg tela, potencijalni povratni udarac bi mogao pokrenuti rotacioni točak i električni alat direktno prema Vama.
- ▶ **Kada točak zapinje ili kod prekidanja sečenja iz bilo kog razloga, isključite električni alat i držite ga statičnim dok se disk u potpunosti ne zaustavi. Nikada nemojte pokušavati da izvadite rezni točak iz reza dok se točak kreće, u suprotnom može doći do povratnog udara.** Istražite i preduzmite korektivne korake kako biste uklonili uzrok zapinjanja diska.

- ▶ **Nemojte ponovo pokretati proces sečenja u predmetu obrade.** Sačekajte da disk razvije punu brzinu i oprezno uđite u rez. Disk može zapeti, propeti se ili imati povratni impuls ukoliko je električni alat u predmetu obrade.
- ▶ **Poduprite ploče ili bilo koji preveliki predmet obrade kako biste umanjili rizik od uklještenja točka i povratnog udara.** Veliki predmeti obrade imaju običaj da ulegnu pod sopstvenom težinom. Potpore se mogu postaviti ispod predmeta obrade blizu linije sečenja i blizu ivice predmeta obrade sa obe strane diska.
- ▶ **Posebno obratite pažnju prilikom pravljenja džepnog reza u postojeće zidove ili druge čiste oblasti.** Istureni točak može preseći gasne ili vodovodne cevi, električne instalacije ili objekte koji mogu izazvati povratni udarac.
- ▶ **Ne pokušavajte krivolinijsko sečenje.** Preveliki pritisak na disk povećava opterećenje i podložnost uvrtnju ili zapinjanju diska u rez kao i mogućnost povratnog impulsa ili lomljenja diska, što može dovesti do ozbiljne povrede.

Posebna bezbednosna upozorenja za operacije glačanja:

- ▶ **Koristite brusni papir odgovarajuće veličine. Sledite preporuke proizvođača, prilikom odabira brusnog papira.** Veći brusni papir koji se previše širi van brusne podloge predstavlja rizik od razdiranja i može izazvati kačenje, kidanje diska ili povratni udarac.

Posebna bezbednosna upozorenja za operacije brušenja žičanom četkom:

- ▶ **Vodite računa o činjenici da se žičane iglice odbacuju od četke i tokom normalnog rada. Nemojte vršiti preveliki pritisak na žice primenom preteranog opterećenja na četku.** Žičane iglice lako mogu prodreti kroz laganu odeću i/ili kožu.
- ▶ **Ukoliko je naznačena upotreba štitnika za brušenje žičanom četkom, nemojte dozvoliti bilo kakvo preplitanje žičanog točka ili četke sa štitnikom.** Žičani točak ili četka se mogu proširiti u prečniku usled radnog opterećenja i centrifugalnih sila.

Dodatne sigurnosne napomene



Nosite zaštitne naočare.



Zaštitna hauba ne sme da se koristi za rezanje. Uz odgovarajući adapter zaštitna hauba može da se koristi za rezanje.



Električni alat tokom rada držite čvrsto obema rukama i zauzmite stabilan položaj. Električni alat se sigurnije vodi sa obe ruke.

- ▶ **Kada se koriste nastavci sa unutrašnjim navojem kao što su četke i dijamantske krune za brušenje, mora se poštovati maksimalna dužina navoja brusnog vretena.** Kraj vretena ne sme da dodiruje dno nastavka.

- ▶ **Koristite odgovarajuće aparate za detekciju, da biste pronašli skrivene vodove snabdevanja, ili pozovite lokalnog distributera električne energije.** Kontakt sa električnim vodovima može da dovede do požara i strujnog udara. Oštećenja gasovoda mogu da dovedu do eksplozije. Prodiranje u cevovod sa vodom može da uzrokuje materijalnu štetu ili strujni udar.
- ▶ **Nemojte dodirivati brusne diskove i diskove za presecanje dok se ne ohlade.** Prilikom rada diskovi postaju veoma vreli.
- ▶ **Deblokirajte prekidač za uključivanje/isključivanje i dovedite ga u poziciju Isklj., ako se prekine snabdevanje strujom, odnosno usled nestanka struje ili izvlačenjem mrežnog utikača.** Na taj način se sprečava nekontrolisano ponovno pokretanje.
- ▶ **Obezbedite radni komad.** Radni komad koji čvrsto drže zatezni uređaji ili stega sigurniji je nego kada se drži rukom.
- ▶ **Skladištite nastavke u zatvorenoj prostoriji bez vlage, sa ujednačenom temperaturom i bez mraza.**
- ▶ **Pre transporta električnog alata, skinite nastavak.** Tako ćete sprečiti oštećenje.
- ▶ **Vežani rezni i brusni diskovi imaju rok trajanja, nakon kog se diskovi više ne mogu koristiti.**

Opis proizvoda i primene



Pročitajte sve bezbednosne napomene i uputstva. Propusti u poštovanju bezbednosnih napomena i uputstava mogu da prouzrokuju električni udar, požar i/ili teške povrede.

Vodite računa o slikama u prednjem delu uputstva za rad.

Upotreba prema svrsi

Električni alat je namenjen za rezanje i četkanje metala, kamena, plastike i kompozitnog materijala, za grubu obradu metala, plastike i kompozitnog materijala kao i bušenje kamenih materijala pomoću dijamantske krune za bušenje bez upotrebe vode. Pri tome morate koristiti pravilnu zaštitnu haubu (videti „Rad“, Strana 17).

Prilikom presecanja u kamenu mora se pobrinuti za dovoljno usisavanja prašine.

Električni alat uz odobrene alate za brušenje možete da upotrebljavate za brušenje brusnim papirom.

Električni alat ne sme da se koristi za brušenje kamenih materijala sa dijamantskim lončastim pločama.

Prikazane komponente

Označavanje brojevima prikazanih komponentata odnosi se na prikaz električnog alata na grafičkoj stranici.

- (1) Poluga za deblokadu zaštitne haube
- (2) Taster za blokadu vretena
- (3) Prekidač za uključivanje/isključivanje
- (4) Prikaz stanja (LED)

- (5) Točkić za podešavanje broja obrtaja
 (6) Filter za prašinu
 (7) Standardna dodatna ručka (izolirana površina za držanje)^{a)}
 (8) Dodatna ručka za amortizovanje vibracija (izolirana površina za držanje)
 (9) Usisna hauba za brušenje^{a)}
 (10) Zaštitna hauba za brušenje
 (11) Zaštitna hauba za rezanje^{a)}
 (12) Prekrivka za rezanje
 (13) Lončasta ploča od tvrdog metala^{a)}
 (14) Brusni disk^{a)}
 (15) Pločasta četka (Ø 22,22 mm)^{a)}
 (16) Pločasta četka (M14)^{a)}
 (17) Rezni disk^{a)}
 (18) Dijamantski rezni disk^{a)}
 (19) Stezna navrtka
 (20) Brzostezna navrtka **SDS-clic**^{a)}
 (21) Ključ sa dva otvora za steznu navrtku
 (22) Ručka (izolirana površina za držanje)
 (23) Brusno vreteno
 (24) Zaštita za ruke^{a)}
 (25) Gumeni brusni tanjir^{a)}
 (26) Brusni list^{a)}
 (27) Okrugla navrtka^{a)}
 (28) Lončasta četka^{a)}
 (29) Konusna četka^{a)}
 (30) Dijamantska kruna za bušenje^{a)}
 (31) Viljuškasti ključ^{a)}
 (32) Usisna hauba za rezanje sa vodećim šinama^{a)}
 (33) Prihvatna prirubnica
 (34) O-prsten

a) **Ovaj pribor ne spada u standardni obim isporuke.**

Tehnički podaci

Ugaona brusilica		GWS 20-125 SB	GWS 20-125 TSB
Broj artikla		3 601 GD5 0..	3 601 GD5 2..
Nominalna ulazna snaga	W	2000	2000
Izlazna snaga	W	1400	1400
Nominalni broj obrtaja u praznom hodu ^{A)}	min ⁻¹	10500	9700
Opseg podešavanja broja obrtaja	min ⁻¹	2800–10500	2400–9700
Maksimalni prečnik brusnog diska/gumenog brusnog tanjira	mm	125	125
Navoj brusnog vretena		M 14	M 14
Maksimalna dužina navoja brusnog vretena	mm	21	21
Izbor broja obrtaja		●	●
Konstantna elektronika		●	●
Zaštita od preopterećenja		●	●
Zaštita od ponovnog pokretanja		●	●
Lagani start		●	●
Povratno isključivanje		●	●
Inerciona kočnica		●	●
Isključivanje u slučaju udara		●	●
Prikaz stanja (LED)		●	●
Težina ^{B)}	kg	2,5	2,5
Klasa zaštite		□ / II	□ / II

A) Nominalni broj obrtaja u praznom hodu u skladu sa EN IEC 62841-2-3 za izbor odgovarajućeg namenskog alata. Stvarni broj obrtaja u praznom hodu ne sme premašiti nominalni broj obrtaja u praznom hodu i stoga je manji.

B) Sa zaštitnim poklopcem (10), dodatnom ručkom (8), prihvatnom prirubnicom (33) i steznom navrtkom (19), bez mrežnog priključnog voda

Podaci važe za nominalne napone [U] od 230 V. Kod napona koji odstupaju i izvođenja specifičnih za zemlje ovi podaci mogu da variraju.

Vrednosti mogu da se razlikuju u zavisnosti od proizvoda i zavise od uslova upotrebe i uslova iz okoline. Dodatne informacije možete pogledati na adresi www.bosch-professional.com/wac.

Informacije o šumovima/vibracijama

Vrednosti emisije buke utvrđene u skladu sa **EN IEC 62841-2-3**.

Nivo buke električnog alata klasifikovan pod A iznosi tipično: nivo zvučnog pritiska **90 dB(A)**; nivo zvučne snage **98 dB(A)**. Nesigurnost **K = 3 dB**.

Nosite zaštitu za sluh!

Vrednosti vibracije a_h (kontinuirane vibracije), p_F (ponovljene udarne vibracije) i nesigurnost **K** utvrđeni u skladu sa **EN IEC 62841-2-3**:

Površinsko brušenje (gruba obrada) i brušenje sa rezanjem:

$$a_{h, AG/CO} = 5,5 \text{ m/s}^2 \text{ (K = 1,5 m/s}^2\text{)},$$

$$p_{F, AG/CO} = 290 \text{ m/s}^2 \text{ (K = 7 m/s}^2\text{)}$$

Brušenje sa rezanjem: $a_{h, CO} = 6 \text{ m/s}^2 \text{ (K = 1,5 m/s}^2\text{)},$

$$p_{F, CO} = 297 \text{ m/s}^2 \text{ (K = 1 m/s}^2\text{)}$$

Brušenje sa brusnim listom:

$$a_{h, DS} = 5,5 \text{ m/s}^2 \text{ (K = 1,5 m/s}^2\text{)},$$

$$p_{F, DS} = 225 \text{ m/s}^2 \text{ (K = 9 m/s}^2\text{)}$$

Brušenje tankog lima ili drugog materijala velike površine koji blago vibrira može da dovede do 15dB veće emisije zvuka. Pomoću odgovarajućih teških amortizujućih podloga možete da smanjite povećanu emisiju zvukova. Povećana emisija zvuka se mora uzeti u obzir prilikom procene rizika od snage buke kao i izbora odgovarajuće zaštite za sluh.

Nivo vibracija i vrednosti emisije buke, koji su navedeni u ovim uputstvima, su izmereni prema standardizovanom mernom postupku i mogu se koristiti za međusobno poređenje električnih alata. Pogodni su i za privremenu procenu emisije vibracije i buke.

Navedeni nivo vibracija i vrednost emisije buke predstavljaju realnu upotrebu električnog alata. Međutim, ako se električni alat upotrebljava za druge namene, sa drugim umetnim alatima ili ako se nedovoljno održava, može doći do odstupanja nivoa vibracija i vrednosti emisije buke. Ovo može u značajnoj meri povećati emisiju vibracija i buke tokom celokupnog perioda korišćenja.

Za tačnu procenu emisije vibracija i buke trebalo bi uzeti u obzir i vreme u kojem je uređaj isključen ili u situaciji da radi, ali nije zaista u upotrebi. Ovo može značajno redukovati emisije vibracija i buke tokom celokupnog perioda korišćenja.

Utvrđite dodatne sigurnosne mere radi zaštite korisnika od delovanja vibracija kao na primer: održavanje električnog alata i umetnog alata, održavanje toplih ruku, organizacija radnih postupaka.

Zaštita od ponovnog kretanja



Zaštita od ponovnog kretanja sprečava nekontrolisano kretanje električnog alata posle prekida dovoda struje.

Prikaz stanja (LED)

Sledeća tabela opisuje prikaze stanja LED lampica **(4)** na električnom alatu.

Za **ponovno puštanje u rad** dovedite prekidač za uključivanje-/isključivanje **(3)** u isključenu poziciju i uključite ponovo električni alat.

Lagani start

Elektronski lagani start ograničava obrtni momenat prilikom uključivanja i omogućuje pokretanje električnog alata bez naglog pomeranja.

Napomena: Ako električni alat radi odmah posle uključivanja sa punim brojem obrtaja, isključen je lagani start kao i zaštita od ponovnog pokretanja. Električni alat mora bez odlaganja da se pošalje u servis, za adresu pogledajte odeljak „Servis i saveti za upotrebu“.

Konstantna elektronika

Konstantna elektronika održava broj obrtaja u praznom hodu i opterećenju približno konstantnim i obezbeđuje ravnomeran učinak u radu.

Zaštita od preopterećenja

Ukoliko dođe do prevelikog opterećenja, motor se zaustavlja. Sačekajte da se električni alat otp. 5–10 sekundi ohladi pri najvećem broju obrtaja u praznom hodu.

Povratno isključivanje



U slučaju iznenadnog povratnog udara električnog alata, npr. usled blokiranja ureza u drvetu, dovod struje ka motoru se elektronski prekida.

Za **ponovno puštanje u rad** dovedite prekidač za uključivanje/isključivanje **(3)** u isključenu poziciju i uključite ponovo električni alat.

Isključivanje u slučaju udara



Integrirano isključivanje u slučaju udara isključuje električni alat čim on padne na pod. Za **ponovno puštanje u rad** dovedite prekidač za uključivanje/isključivanje **(3)** u isključenu poziciju i uključite ponovo električni alat.

Inerciona kočnica



Električni alat poseduje elektronsku inercionu kočnicu. Pri isključivanju električnog alata ili prekidu dovoda struje, brusni alat se zaustavlja u roku od nekoliko sekundi.

Protokol podataka



U ovom električnom alatu je aktiviran protokol podataka.

Prikaz stanja (LED) (4)	Značenje/uzrok	Rešenje
Zeleno	Status OK	–
Treperi crveno	Električni alat je pregrejan i isključuje se.	Sačekajte da se električni alat ohladi. Kada prikaz stanja (LED) svetli zeleno, možete ponovo da uključite električni alat.
Svetli crveno	Aktiviralo se povratno isključivanje ili zaštita od ponovnog pokretanja ili zaštita od preopterećenja, električni alat se isključuje.	Isključite i ponovo uključite električni alat.

Izbor broja obrtaja

Pomoću točkića za podešavanje broja obrtaja (5) možete da izaberete potreban broj obrtaja i tokom rada. Podaci na sledećoj tabeli su preporučene vrednosti.

Radni materijal	Primena	Namenski alat	Pozicija točkića za podešavanje
Metal	Uklanjanje boje	Brusni list	2–3
Metal	Četkanje, uklanjanje rđe	Lončasta četka, brusni list	3
Nerdajući čelik	Brušenje	Brusni disk/fiber disk	4–6
Metal	Grubo brušenje	Brusni disk	6
Metal	Rezanje	Rezni disk	6
Kamen	Rezanje	Dijamantski rezni disk	6

► Nominalna brzina pribora mora biti barem jednaka maksimalnoj brzini označenoj na električnom alatu.

Pribor koji radi pri brzini većoj od nominalne se može slomiti i razleteti okolo.

Stepen izbora broja obrtaja	GWS 20-125 SB [min ⁻¹]	GWS 20-125 TSB [min ⁻¹]
1	2800	2400
2	4300	3800
3	5800	5300
4	7400	6700
5	8900	8200
6	10500	9700

Navedene vrednosti stepena broja obrtaja su orijentacione vrednosti.

Montaža

Montiranje zaštitnog mehanizma

► Izvucite pre svih radova na električnom alatu mrežni utikač iz utičnice.

Napomena: Posle loma brusne ploče za vreme rada ili pri oštećenju prihvatnog uređaja na zaštitnoj haubi/električnom alatu, mora se električni alat hitno poslati u servis, adrese pogledajte u odeljku „Servis i saveti za upotrebu“.

Montiranje zaštitne haube za brušenje (videti sliku H)

Postavite zaštitnu haubu (10) na prihvatnik na električnom alatu, sve dok se grebeni za kodiranje zaštitne haube ne poklope sa prihvatnim delom. Pri tom pritisnite i držite tako ručicu za deblokiranje (1).

Pritiskajte zaštitnu haubu (10) na vrat vretena sve dok traka zaštitne haube ne nalegne na prirubnicu električnog alata i

okrećite zaštitnu haubu dok čujno ne ulegne u ležište. Prilagodite poziciju zaštitne haube (10) zahtevima radnog koraka. Pritisnite ručicu za deblokiranje (1) nagore i okrenite zaštitnu haubu (10) u željeni položaj.

- Podesite zaštitnu haubu (10) tako da sva grebena poluge za deblokadu (1) upadnu u odgovarajuće otvore zaštitne haube (10).
- Podesite zaštitnu haubu (10) tako, da se sprečava letenje varnica u pravcu radnika.
- U smeru okretanja pribora zaštitna hauba (10) sme se okretati samo uz aktiviranje poluge za deblokadu (1)! U suprotnom, električni alat ne sme nikako da se dalje koristi i mora se predati servisu.

Napomena: Kodni ispusti na zaštitnoj haubi (10) osiguravaju da se može montirati samo zaštitna hauba koja odgovara električnom alatu.

Usisna hauba za brušenje

Za brušenje boja, lakova i plastike sa što manje prašine, zajedno sa lončastim diskom od tvrdog metala (13) možete da koristite zaštitnu haubu (9). Usisna hauba (9) nije prikladna za obradu metala.

Na usisnu haubu (9) možete da priključite kompatibilan usisivač kompanije Bosch. Postavite usisno crevo sa usisnim adapterom u predviđeni prihvatni deo usisne haube.

Zaštitna hauba za presecanje

► Za rezanje uvek koristite zaštitnu haubu za rezanje (11) ili zaštitnu haubu za brušenje (10) zajedno sa prekrivkom za rezanje (12).

► Prilikom presecanja u kamenu morate se pobrinuti za dovoljno usisavanja prašine.

Zaštitna hauba za rezanje (11) montira se isto kao i zaštitna hauba za brušenje (10).

Prekrivka za rezanje od metala

Montirajte prekrivku za rezanje (12) od metala na zaštitnoj haubi za brušenje (10) (videti sliku A): Zakrenite lučni držač ka pozadi (⊖). Postavite prekrivku (12) na zaštitnu haubu za brušenje (10) (⊕). Pritisnite lučni držač na zaštitnu haubu (10) (⊕).

Za demontažu (videti sliku B) pritisnite dugme na lučnom držaču (⊖) i zaokrenite ga ka nazad (⊕). Skinite prekrivku (12) sa zaštitne haube (10) (⊕).

Prekrivka za rezanje od plastike

Prekrivku za rezanje (12) od plastike stavite na zaštitnu haubu za brušenje (10) (videti sliku C). Prekrivka (12) uleže uz zvuk i vidljivo na zaštitnu haubu (10).

Za demontažu (videti sliku D) odblokirajte prekrivku (12) na zaštitnoj haubi (10) (⊖) levo ili desno i skinite prekrivku (⊕).

Usisna hauba za presecanje sa vodećim šinama

Usisna hauba za rezanje sa vodećim šinama (32) montira se isto kao i zaštitna hauba za brušenje.

Pričvršćivanjem dodatne drške (7)/(8) pomoću luka na usisnoj haubi na kućištu menjača, električni alat se spaja sa usisnom haubom. Na usisnu haubu sa vodećim šinama (32) možete da priključite kompatibilan usisivač kompanije Bosch. Postavite usisno crevo sa usisnim adapterom u predviđeni prihvatni deo usisne haube.

Napomena: Trenje koje nastaje usled prašine u usisnom crevu i priboru tokom usisavanja, dovodi do elektrostatičkog punjenja, koje korisnik može da oseti kao statičko pražnjenje (u zavisnosti od faktora u okruženju i njegovog fiziološkog stanja). Bosch generalno preporučuje upotrebu antistatičkog usisnog creva (pribor) za usisavanje fine prašine i suvih materijala.

Zaštita za ruke

► Za radove sa gumenim brusnim tanjirom (25) ili sa lončastom četkom/konusnom četkom/dijamantskom krunom za bušenje uvek montirajte zaštitu za ruke (24).


Pričvrstite zaštitu za ruke (24) sa dodatnom drškom (7)/(8).

Standardna dodatna drška/dodatna drška za amortizovanje vibracija

Zavrnite dodatnu dršku (7)/(8) u zavisnosti od načina rada desno ili levo na glavi prenosnika.

► Električni alat koristite samo sa dodatnom drškom (7)/(8).

► Ukoliko je dodatna drška (7)/(8) oštećena, nemojte nastaviti da koristite električni alat. Ne vršite nikakve promene na dodatnoj dršci (7)/(8).

 **Vibration Control** Dodatna drška za amortizovanje vibracija (8) omogućava rad sa malo vibracija i samim tim prijatniji i

sigurniji rad.

Montiranje brusnih alata

► Izvucite pre svih radova na električnom alatu mrežni utikač iz utičnice.

► Nemojte dodirivati brusne diskove i diskove za presecanje dok se ne ohlade. Prilikom rada diskovi postaju veoma vreli.

Napomena: Uverite se da je isporučena zatezna prirubnica (33) pravilno montirana u skladu sa slikom G. Vodite računa da korišćeni O-prsten (34) nije oštećen i da je montiran pravilno u skladu sa slikom G. Oštećeni O-prsten (34) zamenite.

Napomena: Preporučuje se korišćenje brzostezne navrtke (20). Imajte u vidu da je prilikom korišćenja stezne navrtke (19) potrebna veća fizička snaga da se stezna navrtka otpusti.

Očistite brusno vreteno (23) i sve delove koji treba da se montiraju.

Za čvrsto zatezanje i otpuštanje brusnog alata, pritisnite taster za aretiranje vretena (2), kako biste učvrstili brusno vreteno.

► Aktivirajte taster za blokadu vretena samo u stanju mirovanja brusnog vretena. Električni alat se može inače oštetiti.

Brusni disk/ disk za sečenje

Obratite pažnju na dimenzije brusnog alata. Prečnik otvora mora da odgovara prirubnici prijemnice. Nemojte da upotrebljavate adaptere ili redukcione delove.

Kod primene dijamantskih ploča za sečenje, vodite računa o tome da se strelice za smer okretanja na dijamantskoj ploči i električnom alatu podudaraju (vidi strelicu za smer okretanja na glavi prenosnika).

Redosled montaže je vidljiv na grafičkoj strani.

Za pričvršćivanje brusnog diska/diska za presecanje zavrnite zateznu navrtku (19) i zategnite je pomoću ključa sa dva otvora.

► Prekontrolišite posle montaže alata za brušenje pre uključivanja, da li je brusni alat korektno montiran i može slobodno da se okreće. Uverite se da brusni alat na zaštitnoj haubi ili drugim delovima ne struže.

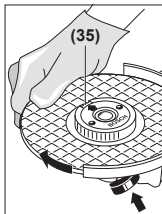
Brzostezna navrtka SDS-*clic*

Za jednostavnu zamenu brusnog alata bez upotrebe drugih alata možete umesto zatezne navrtke (19) da koristite brzosteznu navrtku (20).

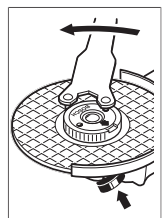
► Brzostezna navrtka (20) sme da se koristi samo za brusne diskove i diskove za rezanje.

Upotrebljavajte samo besprekorne, neoštećene navrtke sa brzim zatezanjem (20).

Pri likom zavrtnja obratite pažnju da označena strana navrtke sa brzim zatezanjem (20) ne pokazuje na brusni disk; strelica mora na indeksiranu marku da (35) pokazuje.



Pritisnite taster za blokadu vretena (2) kako biste fiksirali brusno vreteno. Da biste čvrsto zategli brzosteznu navrtku, snažno okrenite brusni disk u smeru kretanja kazaljke na satu.



Propisno pričvršćenu, neoštećenu brzosteznu navrtku možete da odvrnete tako što ćete rukom okretati izrečkani prsten u smeru suprotnom od kretanja kazaljke na satu. **Nikada nemojte da odvrćete brzosteznu navrtku kleštima, već koristite ključ sa dva otvora.** Postavite ključ sa dva otvora kao što je prikazano na slici.

Dozvoljeni brusni alati

Možete da upotrebljavate sav brusni alat koji je pomenut u ovom uputstvu za rad.

Dozvoljeni broj obrtaja [min^{-1}] odnosno kružna brzina [m/s] korišćenog brusnog alata mora najmanje da odgovara podacima u sledećoj tabeli.

Zato obratite pažnju na dozvoljeni broj obrtaja, odnosno kružnu brzinu na etiketi brusnog alata.

	maks. [mm]		[mm]	[°]		
	D	b	s	d	α	[min^{-1}] [m/s]
	125	7,2	-	22,2	-	10500 80
	125	4,2	-	22,2	-	10500 80
	125	-	-	-	-	10500 80
	75	30	-	M 14	-	10500 80
	125	24	-	M 14	-	10500 80
	125	19	-	22,2	-	10500 80

	maks. [mm]		[mm]	[°]		
	D	b	s	d	α	[min^{-1}] [m/s]
	125	-	-	M 14	-	10500 80
	83	-	-	M 14	-	10500 80
	125	6	10	22,2	> 0	10500 80

Okretanje glave prenosioca (videti sliku E)

► Izvucite pre svih radova na električnom alatu mrežni utikač iz utičnice.

Možete okretati glavu prenosioca u koracima od 90°. Na taj način možete prekidač za uključivanje/isključivanje za posebne slučajeve u radu dovesti u povoljniju poziciju rukovanje, na primer za levoruke.

Skroz odvrnite 4 zavrtnja (1). Zakrenite glavu prenosioca pažljivo i bez skidanja sa kućišta u nov položaj (2). Ponovo pritegnite 4 zavrtnja (3).

Smanjenje prašine

Izbegavajte rad bez mera za smanjivanje prašine. Električni alat se, u zavisnosti od namene, može koristiti sa priborom za smanjenje prašine u kombinaciji sa usisivačem. (videti „Usisna hauba za brušenje“, Strana 15), (videti „Usisna hauba za presecanje sa vodećim šinama“, Strana 15). Generalno koristite zaštitnu masku. Obratite pažnju na propise koji važe u vašoj zemlji za materijale koje treba obrađivati.

► Izbegavajte sakupljanje prašine na radnom mestu.

Prašine se mogu lako zapaliti.

Zahtevi za usisivač		
Preporučeni nominalni prečnik creva	mm	35
Potrebni potpritisak ^{A)}	mbar hPa	≥ 230 ≥ 230
Potrebna količina protoka ^{A)}	l/s m ³ /h	≥ 36 ≥ 129,6
Preporučena efikasnost filtera		Klasa prašine M ^{B)}

A) Vrednost snage na priključku za usisivač električnog alata

B) U skladu sa standardom IEC/EN 60335-2-69

Pridržavajte se uputstva za usisivač. Ako snaga usisavanja opadne, prekinite rad i otklonite uzrok.

Demontaža filtera za prašinu (videti sliku F)

Istrošeni filter za prašinu (6) demontirajte zajedno sa zavrtanjem prema slici F. Montirajte čist filter za prašinu ili novi filter za prašinu (6).

Prilikom montaže filtera za prašinu (6) koristite samo originalni zavrtanj da ne bi došlo do oštećenja elektronike.

Rad

- ▶ **Električni alat nemojte da opterećujete toliko da se zaustavi.**
- ▶ **Izvučite pre svih radova na električnom alatu mrežni utikač iz utičnice.**
- ▶ **Oprez kod proreza u noseće zidove, pogledati odeljak „Napomene za statiku“.**
- ▶ **Zategnite radni komad, ukoliko nije fiksiran spostenom težinom.**
- ▶ **Neka električni alat posle jakog preopterećenja radi u praznom hodu još nekoliko minuta kako bi se električni alat ohladio.**
- ▶ **Ne koristite električni alat sa stalkom za točilo za prosecanje.**
- ▶ **Nemojte dodirivati brusne diskove i diskove za presecanje dok se ne ohlade.** Prilikom rada diskovi postaju veoma vreli.

Uputstva za rad

Grubo brušenje

- ▶ **Prilikom grubog brušenja sa povezanim sredstvima za brušenje uvek upotrebljavajte zaštitnu haubu za brušenje (10).**
- ▶ **Ne koristite nikada ploče za presecanje za grubo brušenje.**
- ▶ **Prilikom grubog brušenja, zaštitna hauba za rezanje (11) ili zaštitna hauba za brušenje (10) sa montiranom prekrivkom za rezanje (12) može da udara o radni komad i tako dolazi do gubitka kontrole.**

Sa uglom koji je namešten od 30° do 40° prilikom grubog brušenja dobijate najbolji radni rezultat. Pomerajte električni alat umerenim pritiskom u jednom i u drugom pravcu. Na taj način radni komad se ne zagreva previše, ne menja boju, a i nema brazdi.

- ▶ Prilikom upotrebe kompozitnih diskova, koji su odobreni za rezanje kao i brušenje, morate da koristite zaštitnu haubu za rezanje (11) odn. zaštitnu haubu za brušenje (10) sa montiranom prekrivkom (12).

Površinsko brušenje sa lepezastim brusnim diskom

- ▶ **Kada vršite brušenje sa lepezastim brusnim diskom, uvek koristite zaštitnu haubu za brušenje (10).**

Sa lepezastom brusnom pločom (pribor) možete da obrađujete takođe i ispučene površine i profile. Lepezaste brusne ploče imaju znatno duži životni vek, niži nivo buke i nižu temperaturu brušenja nego obične brusne ploče.

Površinsko brušenje sa brusnim tanjirrom

- ▶ **Montirajte za radove sa gumenim brusnim tanjirrom (25) uvek zaštitu za ruke (24).**

Brušenje sa brusnim tanjirrom možete da vršite bez zaštitne haube.

Redosled montaže je vidljiv na grafičkoj strani.

Zavrnite okruglu navrtku (27) i zategnite je pomoću ključa sa dva otvora.

Lončasta četka/pločasta četka/konusna četka

- ▶ **Kada vršite četkanje pomoću pločastih četaka, uvek koristite zaštitnu haubu za brušenje (10). Četkanje pomoću lončastih četaka/konusnih četaka se može vršiti bez zaštitne haube.**
- ▶ **Montirajte za radove sa lončastom ili lončastom ili konusnom četkom uvek zaštitu za ruke (24).**
- ▶ **Ukoliko prekoračite maksimalne dimenzije pločaste četke, žice pločaste četke mogu da se zakače za zaštitnu haubu i da se slome.**

Redosled montaže je vidljiv na grafičkoj strani.

Lončasta/konusna/pločasta četka sa navojem M14 mora da se zavije na brusno vreteno tako da nalegne čvrsto na prirubnicu brusnog vretena na kraju njegovog navoja. Čvrsto zategnite lončastu/konusnu/pločastu četku pomoću viljuškastog ključa.

Za pričvršćivanje pločaste četke 22,22 mm zavrnite okruglu navrtku (27) i zategnite je pomoću ključa sa dva otvora.

Rezanje metala

- ▶ **Prilikom rezanja metala sa kompozitnim reznim diskovima ili dijamantskim reznim diskovima uvek koristite zaštitnu haubu za rezanje (11) odn. zaštitnu haubu za brušenje (10) sa montiranom prekrivkom za rezanje (12).**
- ▶ **Prilikom upotrebe zaštitne haube za brušenje (10) za rezanje sa kompozitnim reznim diskovima postoji povećan rizik od varnica i čestica kao i fragmenata diska usled loma diska.**

Radite ravnomerno prilikom brušenja za rezanje sa umerenim pomakom prilagođenim materijalu koji se obrađuje. Ne vršite pritisak na brusni disk, ne izobličujte ivice i ne oscilirajte.

Ne kočite isključene ploče za rezanje bočnim pritiscima.



Električni alat morate stalno da vodite u suprotnom smeru. Inače postoji opasnost da se **nekontrolisano** potisne iz reza. Prilikom razdvajanja profila i četvorougaoe cevi najbolje je da postavite najmanji poprečni presek.

Rezanje kamena

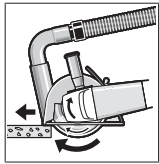
- ▶ **Prilikom rezanja kamena sa kompozitnim reznim diskovima ili dijamantskim reznim diskovima za kamen/beton uvek koristite usisnu haubu za rezanje sa vodećim šinama (32) ili zaštitnu haubu za**

rezanje (11) ili zaštitnu haubu za brušenje (10) sa montiranom prekrivkom za rezanje (12).

- ▶ **Prilikom presecanja u kamenu morate se pobrinuti za dovoljno usisavanja prašine.**
- ▶ **Nosite zaštitnu masku za prašinu.**
- ▶ **Električni alat smete da upotrebljavate samo za suvi rez/suvo brušenje.**
- ▶ **Prilikom upotrebe zaštitne haube za rezanje (11), zaštitne haube za brušenje (10) ili zaštitne haube za brušenje (10) sa montiranom prekrivkom za rezanje (12) za primene rezanja i brušenja u betonu i zidu nastaje velika količina prašine i postoji povećan rizik od gubitka kontrole nad električnim vozilom, što može dovesti do povratnog udara.**

Za rezanje kamena najbolje je da upotrebljavate dijamantsku ploču za rezanje.

Prilikom primene usisne haube za rezanje sa vodećim šinama (32) mora da bude dozvoljen usisivač za usisavanje kamene prašine. Bosch nudi adekvatne usisivače.



Uključite električni alat i prednjim delom vodećih šina ga stavite na radni komad. Električni alat pomičite ravnomerno, prilagođeno materijalu koji se obrađuje.

Prilikom rezanja tvrdih radnih materijala, npr. betona sa visokim sadržajem oblutka, dijamantski disk za sečenje može se pregreje i na taj način da se ošteti. Na to jasno ukazuje cirkularni venac varnica oko dijamantskog diska za sečenje.

U ovom slučaju prekinite rezanje i pustite dijamantski disk za sečenje da se u praznom hodu vrti kratko vreme na najviše obrtaja da bi se ohladio.

Napredak u radu koji приметно zaostaje i cirkularni venac varnica su znakovi da je dijamantski disk za sečenje postao tup. Isti možete da naoštrite kratkim rezovima u abrazivnom materijalu (npr. peščani kamen).

Rezanje drugog materijala

- ▶ **Prilikom rezanja materijala kao što je plastika, kompozitni materijal itd. sa kompozitnim reznim diskovima ili Carbide Multi Wheel reznim diskovima uvek koristite zaštitnu haubu za rezanje (11) ili zaštitnu haubu za brušenje (10) sa montiranom prekrivkom za rezanje (12). Kada koristite usisnu haubu sa vodećim šinama (32) možete da postignete bolje usisavanje prašine.**

Rad sa dijamantskim krunama za bušenje

- ▶ **Koristite samo dijamantske krune za suvo bušenje.**
- ▶ **Za radove sa dijamantskim krunama za bušenje uvek montirajte zaštitu za ruke (24).**

Dijamantsku krunu za bušenje nemojte postavljati paralelno na radni komad. Zaronite u radni komad iskosa i u kružnim kretanjama. Tako ćete postići optimalno hlađenje i duže vreme mirovanja dijamantske krune za bušenje.

Napomene za statiku

Useci u nosećim zidovima podležu pravilima u zavisnosti od zemlje. Ovi propisi moraju apsolutno da se poštuju. Pre početka rada konsultujte se sa odgovornim statičarem, arhitektom ili nadležnim građevinskim šefom.

Puštanje u rad

U radu električnog alata sa mobilnim proizvođačima struje (generatorima), koji ne raspolazu dovoljnim rezervama snage, odnosno odgovarajućom regulacijom napona sa jačanjem struje pokretanja, može doći do gubitka snage ili netipičnog ponašanja pri uključivanju.

Molimo obratite pažnju na podesnost proizvođača struje kojeg ste upotrebili, posebno u pogledu na mrežni napon i mrežnu frekvenciju.

- ▶ **Obratite pažnju na napon mreže!** Napon strujnog izvora mora biti usaglašen sa podacima na tipskoj tablici električnog alata.

Uključivanje-isključivanje

Za **početak rada** elektroalata gurnite prekidač za uključivanje/isključivanje (3) unapred.

Za **fiksiranje** prekidača za uključivanje/isključivanje (3) pritisnite prekidač za uključivanje/isključivanje (3) napred nadole, dok ne ulegne.

Da biste električni alat **isključili**, pustite prekidač za uključivanje-isključivanje (3) odnosno, kada je fiksiran, pritisnite prekidač uključivanje-isključivanje (3) kratko pozadi nadole i onda ga otpustite.

- ▶ **Pre upotrebe proverite brusne alate. Brusni alat mora da bude adekvatno montiran da može slobodno da se obrće. Izvršite probni rad bez opterećenja najmanje 1 minut. Nemojte da upotrebljavate oštećene, nezaobljene ili vibrirajuće brusne alate.** Oštećeni brusni alati mogu da se rasprsnu i da prouzrokuju povrede.

Održavanje i servis

Održavanje i čišćenje

- ▶ **Izucite pre svih radova na električnom alatu mrežni utvikač iz utičnice.**
- ▶ **Održavajte električni alat i proreze za ventilaciju čistima da biste radili dobro i bezbedno.**
- ▶ **U slučaju ekstremnih uslova rada po mogućnosti uvek upotrebljavajte sistem za usisavanje. Često izduvavajte proreze za ventilaciju i pre toga uključite zaštitni prekidač od pogrešne struje (ZUDS).** U slučaju obrade metala mogu da se taloži provodna prašina u unutrašnjosti električnog alata. Zaštitna izolacija može da se ošteti.

Čuvajte i ophodite se sa priborom pažljivo.

Ako je neophodna zamena priključnog voda, onda to mora da izvede **Bosch** ili ovlašćena servisna služba za **Bosch** električne alate, kako biste izbegli ugrožavanje bezbednosti.

Servis i saveti za upotrebu

Srpski

Tel.: +381 11 644 8546

Molimo da kod svih pitanja i naručivanja rezervnih delova neizostavno navedete broj artikla sa 10 brojčanih mesta prema tipskoj pločici proizvoda.

Uklanjanje đubreta

Električni alati, pribor i pakovanja treba reciklirati na ekološki prihvatljiv način.

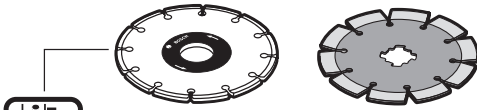


Ne bacajte električni alat u kućni otpad!

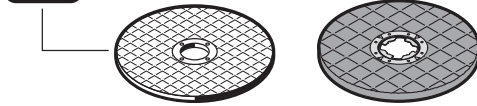
Samo za EU-zemlje:

Električni i elektronski uređaji koji više ne mogu da se koriste moraju da se skupljaju zasebno i odlože u otpad u skladu sa ekološkim propisima. Koristite naznačene sisteme za sakupljanje. Zbog mogućih opasnih materija koji se nalaze u uređaju, nepravilno odlaganje u otpad može da bude opasno za okolinu i zdravlje.

XLOCK



best 
 expert 
 standard 



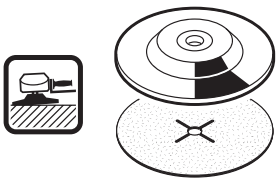
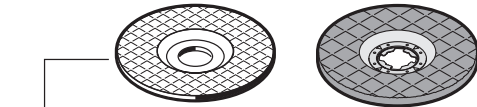
expert  **Inox**

expert  **Metal**

expert  **Stone**

 standard  **Inox**

standard  **Metal**



best  **Inox**

best  **Metal**

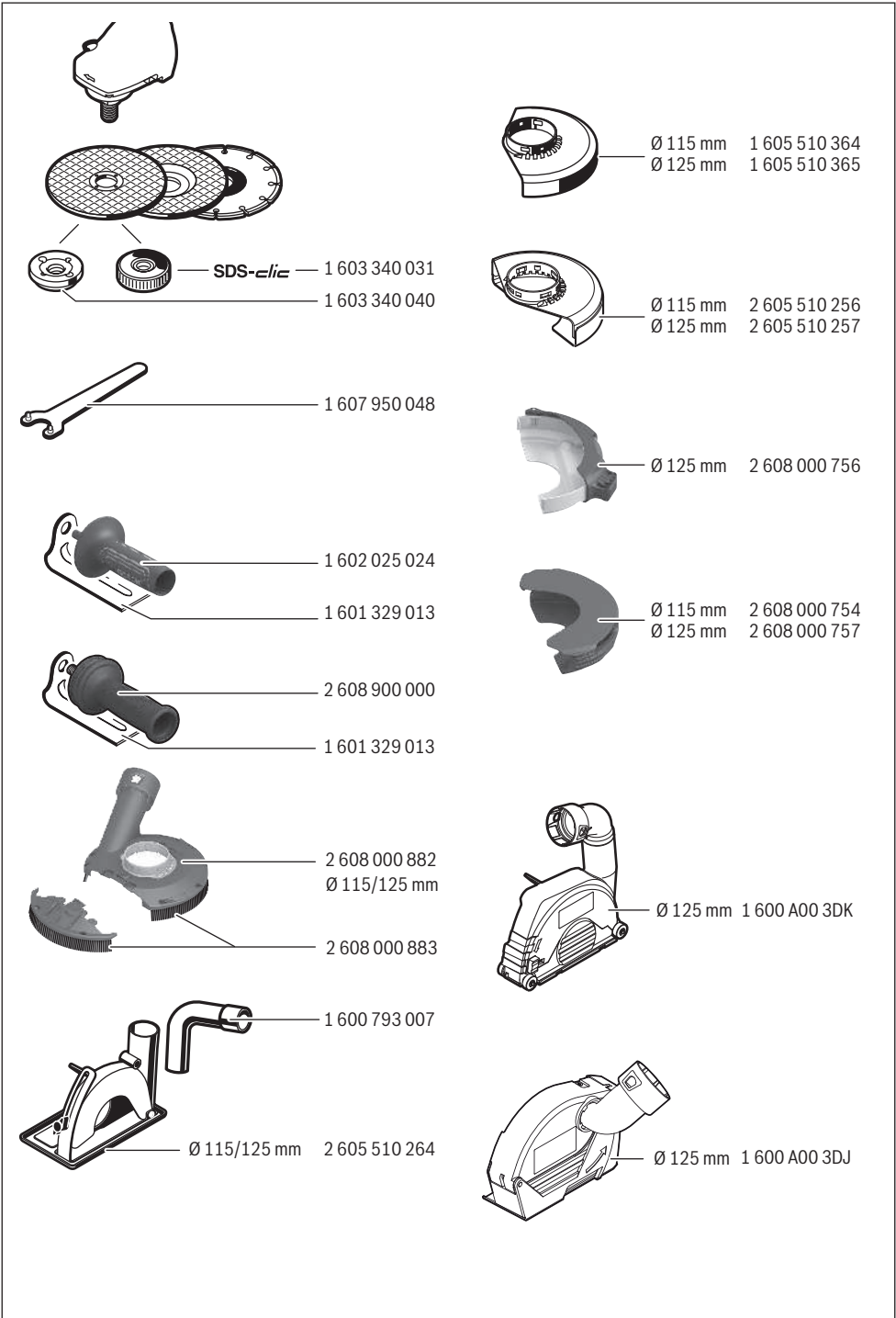
expert  **Metal**

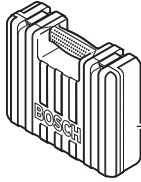


 **DRYspeed**

best  **Ceramic**



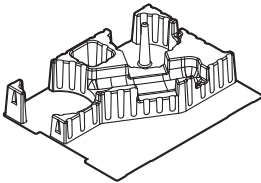




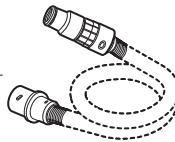
2 605 438 170



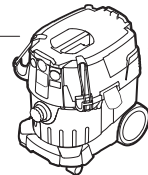
1 600 A01 2G0



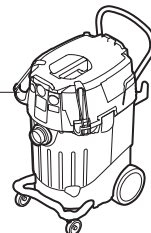
1 600 A00 2WK



Ø 35 mm:
2 608 000 569 (3 m)
2 608 000 565 (5 m)



GAS 35 MAFC



GAS 55 MAFC



Ø 35 mm:
2 608 000 570 (3 m)
2 608 000 566 (5 m)

Legal Information and Licenses

1- Open Source Components

1.1 - CMSIS_5 - Apache-2.0

Copyright © 2009-2020 Arm Limited. All rights reserved.

Licensed under the Apache License, Version 2.0 (the "License"); you may not use this file except in compliance with the License. You may obtain a copy of the License at

<http://www.apache.org/licenses/LICENSE-2.0>

Unless required by applicable law or agreed to in writing, software distributed under the License is distributed on an "AS IS" BASIS, WITHOUT WARRANTIES OR CONDITIONS OF ANY KIND, either express or implied. See the License for the specific language governing permissions and limitations under the License.

1.2 - ST_Startup

Copyright © 2018 STMicroelectronics.

Licensed under the Apache License, Version 2.0 (the "License"); you may not use this file except in compliance with the License. You may obtain a copy of the License at

<http://www.apache.org/licenses/LICENSE-2.0>

Unless required by applicable law or agreed to in writing, software distributed under the License is distributed on an "AS IS" BASIS, WITHOUT WARRANTIES OR CONDITIONS OF ANY KIND, either express or implied. See the License for the specific language governing permissions and limitations under the License.

2 - Common License

2.1 - Apache License 2.0

Apache License
Version 2.0, January 2004

<http://www.apache.org/licenses/>

TERMS AND CONDITIONS FOR USE, REPRODUCTION, AND DISTRIBUTION

1. Definitions.

"License" shall mean the terms and conditions for use, reproduction, and distribution as defined by Sections 1 through 9 of this document.

"Licensor" shall mean the copyright owner or entity authorized by the copyright owner that is granting the License.

"Legal Entity" shall mean the union of the acting entity and all other entities that control, are controlled by, or are under common control with that entity. For the purposes of this definition, "control" means (i) the power, direct or indirect, to cause the direction or management of such entity, whether by contract or otherwise, or (ii) ownership of fifty percent (50%) or more of the outstanding shares, or (iii) beneficial ownership of such entity.

"You" (or "Your") shall mean an individual or Legal Entity exercising permissions granted by this License.

"Source" form shall mean the preferred form for making modifications, including but not limited to software source code, documentation source, and configuration files.

"Object" form shall mean any form resulting from mechanical transformation or translation of a Source form, including but not limited to compiled object code, generated documentation, and conversions to other media types.

"Work" shall mean the work of authorship, whether in Source or Object form, made available under the License, as indicated by a copyright notice that is included in or attached to the work (an example is provided in the Appendix below).

"Derivative Works" shall mean any work, whether in Source or Object form, that is based on (or derived from) the Work and for which the editorial revisions, annotations, elaborations, or other modifications represent, as a whole, an original work of authorship. For the purposes

of this License, Derivative Works shall not include works that remain separable from, or merely link (or bind by name) to the interfaces of, the Work and Derivative Works thereof.

"Contribution" shall mean any work of authorship, including the original version of the Work and any modifications or additions to that Work or Derivative Works thereof, that is intentionally submitted to Licensor for inclusion in the Work by the copyright owner or by an individual or Legal Entity authorized to submit on behalf of the copyright owner. For the purposes of this definition, "submitted" means any form of electronic, verbal, or written communication sent to the Licensor or its representatives, including but not limited to communication on electronic mailing lists, source code control systems, and issue tracking systems that are managed by, or on behalf of, the Licensor for the purpose of discussing and improving the Work, but excluding communication that is conspicuously marked or otherwise designated in writing by the copyright owner as "Not a Contribution."

"Contributor" shall mean Licensor and any individual or Legal Entity on behalf of whom a Contribution has been received by Licensor and subsequently incorporated within the Work.

2. Grant of Copyright License. Subject to the terms and conditions of this License, each Contributor hereby grants to You a perpetual, worldwide, non-exclusive, no-charge, royalty-free, irrevocable copyright license to reproduce, prepare Derivative Works of, publicly display, publicly perform, sublicense, and distribute the Work and such Derivative Works in Source or Object form.

3. Grant of Patent License. Subject to the terms and conditions of this License, each Contributor hereby grants to You a perpetual, worldwide, non-exclusive, no-charge, royalty-free, irrevocable (except as stated in this section) patent license to make, have made, use, offer to sell, sell, import, and otherwise transfer the Work, where such license applies only to those patent claims licensable by such Contributor that are necessarily infringed by their Contribution(s) alone or by combination of their Contribution(s) with the Work to which such Contribution(s) was submitted. If You institute patent litigation against any entity (including a cross-claim or counterclaim in a lawsuit) alleging that the Work or a Contribution incorporated within the Work constitutes direct or contributory patent infringement, then any patent licenses granted to You under this License for that Work shall terminate as of the date such litigation is filed.

4. Redistribution. You may reproduce and distribute copies of the Work or Derivative Works thereof in any medium, with or without modifications, and in Source or Object form, provided that You meet the following conditions:

(a) You must give any other recipients of the Work or Derivative Works a copy of this License; and

(b) You must cause any modified files to carry prominent notices stating that You changed the files; and

(c) You must retain, in the Source form of any Derivative Works that You distribute, all copyright, patent, trademark, and attribution notices from the Source form of the Work, excluding those notices that do not pertain to any part of the Derivative Works; and

(d) If the Work includes a "NOTICE" text file as part of its distribution, then any Derivative Works that You distribute must include a readable copy of the attribution notices contained within such NOTICE file, excluding those notices that do not pertain to any part of the Derivative Works, in at least one of the following places: within a NOTICE text file distributed as part of the Derivative Works; within the Source form or documentation, if provided along with the Derivative Works; or, within a display generated by the Derivative Works, if and wherever such third-party notices normally appear. The contents of the NOTICE file are for informational purposes only and do not modify the License.

You may add Your own attribution notices within Derivative Works that You distribute, alongside or as an addendum to the NOTICE text from the Work, provided that such additional attribution notices cannot be

construed as modifying the License. You may add Your own copyright statement to Your modifications and may provide additional or different license terms and conditions for use, reproduction, or distribution of Your modifications, or for any such Derivative Works as a whole, provided Your use, reproduction, and distribution of the Work otherwise complies with the conditions stated in this License.

5. Submission of Contributions. Unless You explicitly state otherwise, any Contribution intentionally submitted for inclusion in the Work by You to the Licensor shall be under the terms and conditions of this License, without any additional terms or conditions. Notwithstanding the above, nothing herein shall supersede or modify the terms of any separate license agreement you may have executed with Licensor regarding such Contributions.

6. Trademarks. This License does not grant permission to use the trade names, trademarks, service marks, or product names of the Licensor, except as required for reasonable and customary use in describing the origin of the Work and reproducing the content of the NOTICE file.

7. Disclaimer of Warranty. Unless required by applicable law or agreed to in writing, Licensor provides the Work (and each Contributor provides its Contributions) on an "AS IS" BASIS, WITHOUT WARRANTIES OR CONDITIONS OF ANY KIND, either express or implied, including, without limitation, any warranties or conditions of TITLE, NON-INFRINGEMENT, MERCHANTABILITY, or FITNESS FOR A PARTICULAR PURPOSE. You are solely responsible for determining the appropriateness of using or redistributing the Work and assume any risks associated with Your exercise of permissions under this License.

8. Limitation of Liability. In no event and under no legal theory, whether in tort (including negligence), contract, or otherwise, unless required by applicable law (such as deliberate and grossly negligent acts) or agreed to in writing, shall any Contributor be liable to You for damages, including any direct, indirect, special, incidental, or consequential damages of any character arising as a result of this License or out of the use or inability to use the Work (including but not limited to damages for loss of goodwill, work stoppage, computer failure or malfunction, or any and all other commercial damages or losses), even if such Contributor has been advised of the possibility of such damages.

9. Accepting Warranty or Additional Liability. While redistributing the Work or Derivative Works thereof, You may choose to offer, and charge a fee for, acceptance of support, warranty, indemnity, or other liability obligations and/or rights consistent with this License. However, in accepting such obligations, You may act only on Your own behalf and on Your sole responsibility, not on behalf of any other Contributor, and only if You agree to indemnify, defend, and hold each Contributor harmless for any liability incurred by, or claims asserted against, such Contributor by reason of your accepting any such warranty or additional liability.

END OF TERMS AND CONDITIONS

3- Warranty Disclaimer

This product contains Open Source Software components which underly Open Source Software Licenses. Please note that Open Source Licenses contain disclaimer clauses. The text of the Open Source Licenses that apply are included in this manual under "Legal Information and Licenses".

Servicekontakte
Service Contacts
Contacts de Service
Contactos de Servicio



<https://www.bosch-pt.com/serviceaddresses>

Garantiebedingungen
Guarantee Conditions
Conditions de Garantie
Condiciones de Garantía



<https://www.bosch-pt.com/guarantee/202507>